

# Strategie spolupráce obcí MAS Region Kunětické hory, z. s.

***Dodatek Strategie komunitně vedeného místního rozvoje  
MAS Region Kunětické hory = Strategie spolupráce obcí (SSO) na platformě  
MAS***



*Dokument „Strategie spolupráce obcí (SSO) na platformě MAS“ je dodatkem Strategie komunitně vedeného místního rozvoje MAS Region Kunětické hory, z.s. Dodatek vznikl v roce 2015 jako jeden z výstupů projektu „MAS jako nástroj spolupráce pro efektivní chod úřadů“. Dokument doplňuje a upřesňuje strategii MAS v oblasti spolupráce obcí. Texty v tomto dokumentu jsou výsledkem dílčích analýz, jednání a několikaměsíční činnosti v rámci výše uvedeného projektu.*

*Strategie spolupráce obcí obsahuje šest základních částí:*

*Část 1 – Karta MAS*

*Část 2 – Definice potenciálu spolupráce obcí na platformě MAS*

*Část 3 – Potřeby a záměry spolupráce obcí na platformě MAS*

*Část 4 – Návrhová část*

*Část 5 – Akční plán spolupráce*

*Část 6 – Implementace spolupráce obcí ve strategii MAS*

## 1 Karta MAS

Tabulka 1: Karta MAS

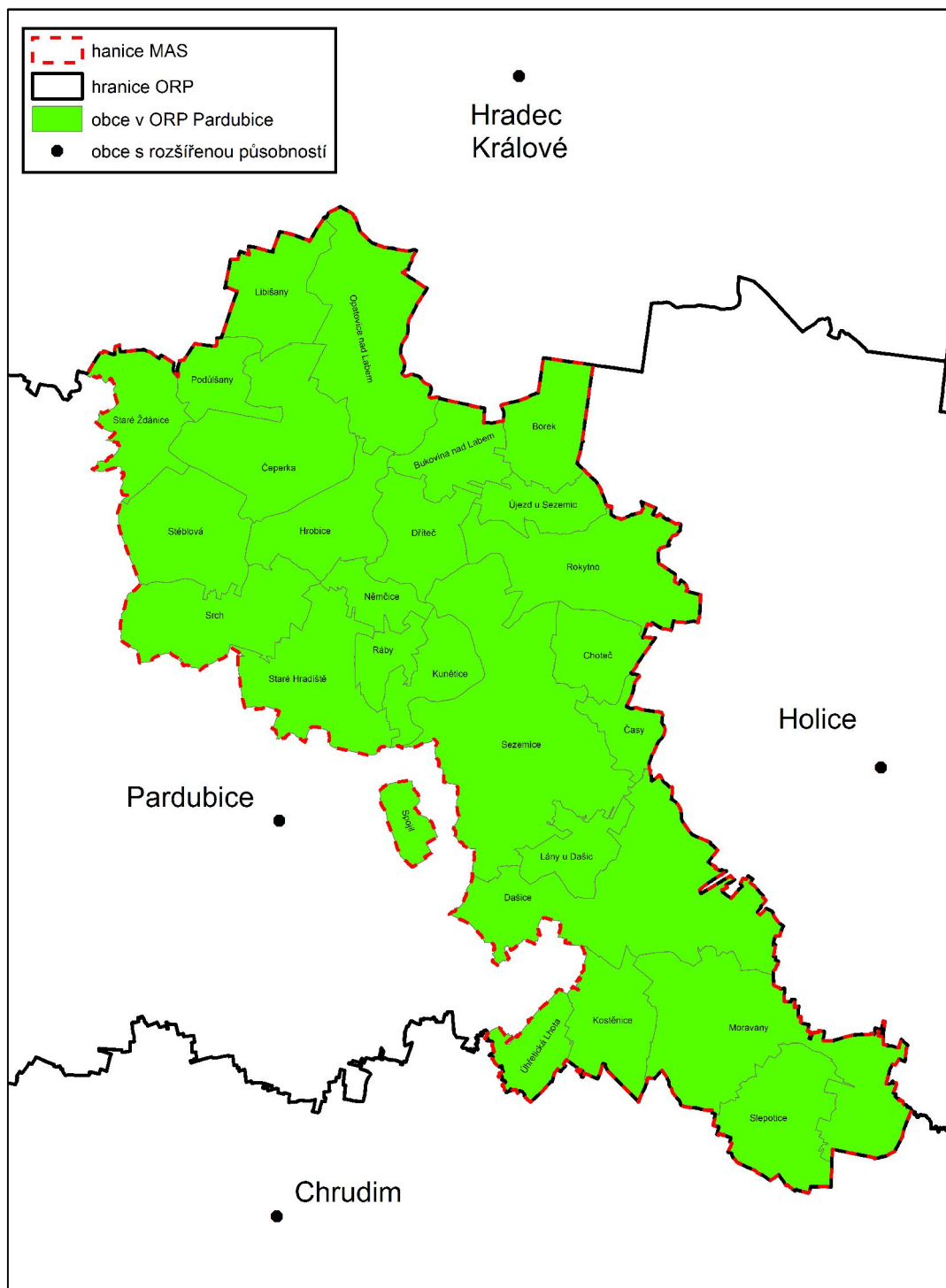
Název MAS:	<b>MAS Region Kunětické hory, z.s.</b>	
Kraj:	<b>Pardubický</b>	
Datum vzniku:	<b>21. 6. 2005</b>	
Adresa sídla:	<b>Perníková chaloupka, Ráby 38, 533 52 Staré Hradiště</b>	
Adresa kanceláře:	<b>Perníková chaloupka, Ráby 38, 533 52 Staré Hradiště</b>	
IČO:	<b>27009157</b>	
Kontakty:	telefon do kanceláře	<b>774 293 556</b>
	e-mail MAS	holeckova.masrkh@email.cz
	web MAS	www.masrkh.oblast.cz
	ID datové schránky	7e2h29
Kontakty na hlavního manažera MAS:	<b>Vedoucí centrály: Ing. Kristýna Holečková (774 293 556, holeckova.masrkh@email.cz) Manažer pro SCLLD: Mgr. Jiří Kuban (605 329 028, kuban.masrkh@email.cz)</b>	
Jméno a kontakt na statutárního zástupce:	<b>Jozef Petre nec Tel.: 606 660 233, mail: starosta@dritec.cz</b>	
Počet partnerů/členů v MAS:	veřejná správa (V):	<b>7</b>
	podnikatelská sféra (P):	<b>13</b>
	neziskový sektor (N):	<b>8+1 (FO)</b>
Základní popis organizace:	<p>Historie a vývoj MAS: Spolupráce obcí na daném území započala po roce 1999 a vyústila k založení dvou dobrovolných svazků obcí: Svazek obcí pod Kunětickou horou a Svazek obcí Loučná.</p> <p>Od roku 2004 byly na základě doporučení veřejného sektoru a znalostí území vytipovány a osloveny podnikatelské a neziskové subjekty. Na základě prvotních neformálních setkání a výměny informací bylo přistoupeno veřejným sektorem, podnikateli a NNO k založení MAS Regionu Kunětické hory v červnu 2005. V průběhu zakládání MAS se subjekty ze všech sektorů podílely rovnocenně na získávání relevantních informací o vlastní funkci MAS a přinášely podněty na zaměření přínosu MAS pro území.</p> <p>V programovém období 2007-2013 MAS Region Kunětické hory patřila k nepodpořeným MAS v rámci SPL, proto do její činnosti patřily projekty menšího rozsahu (především semináře, vzdělávací a osvětové akce pro veřejnost), spolupráce s jinými MAS (především pak s podpořenou MAS Železnohorský region) v rámci projektů spolupráce PRV 2007-2013.</p> <p>Od roku 2013 je koordinátorem regionálního značení KRAJ PERNŠTEJNŮ regionální produkt, aktivizuje svůj potenciál a podniká veškeré kroky pro úspěšnou standardizaci a SCLLD, aby mohla lépe naplňovat své cíle a rozvíjet své území.</p>	

	<p>Cíle organizace: Účelem MAS RKH je sdružování a spolupráce představitelů obcí, svazků obcí, orgánů územní samosprávy, zemědělců, podnikatelů, škol, projekčních a odborných institucí, peněžních ústavů, spolků a dalších jednotlivých osob při prosazování společných zájmů a pro ochranu společných práv zejména s cílem obnovy a rozvoje venkova. Účel sdružení je realizován prostřednictvím:</p> <ul style="list-style-type: none"> <li>- zlepšení kvality života ve venkovských oblastech,</li> <li>- péče o přirozený ráz venkova a venkovského osídlení,</li> <li>- posílení místního ekonomického prostředí a zhodnocení místní produkce,</li> <li>- zachování a obnova kulturního dědictví,</li> <li>- zlepšení kvality oblasti cestovního ruchu,</li> <li>- zprostředkování a zajištění aktivit ve výše uvedených oblastech.</li> </ul>																																																																		
<p>Priority integrované strategie (ISRÚ/SCLLD)</p>	<p><i>názvy prioritních oblastí</i> <b>SC 1: Podporovat obce, jejich vybavenost a služby pro obyvatele</b> - 1.1: <i>Trvale zlepšovat životní podmínky v regionu</i> - 1.2: <i>Aktivně podporovat společenský život v obcích a regionu</i> - 1.3: <i>Zdokonalovat služby místní veřejné správy a rozvíjet spolupráci v regionu i mimo něj</i> <b>SC 2: Podporovat hospodaření v regionu</b> - 2.1: <i>Podporovat rozvoj místní ekonomiky</i> - 2.2: <i>Podporovat rozvoj cestovního ruchu, turistické infrastruktury a služeb</i> - 2.3: <i>Podporovat zvyšování zaměstnanosti a sociální podnikání</i> <b>SC 3: Rozvíjet školství a vzdělávání obyvatel regionu</b> - 3.1: <i>Podpora školství v regionu</i> - 3.2: <i>Podpora celoživotního vzdělávání</i></p>																																																																		
<p>Seznam obcí:</p>	<table border="1"> <thead> <tr> <th>název obce</th> <th>kód obce</th> <th>příslušnost do ORP</th> </tr> </thead> <tbody> <tr><td>Borek</td><td>574783</td><td>Pardubice</td></tr> <tr><td>Bukovina na Labem</td><td>574813</td><td>Pardubice</td></tr> <tr><td>Časy</td><td>572799</td><td>Pardubice</td></tr> <tr><td>Čeperka</td><td>574856</td><td>Pardubice</td></tr> <tr><td>Dašice</td><td>574899</td><td>Pardubice</td></tr> <tr><td>Dříteč</td><td>574953</td><td>Pardubice</td></tr> <tr><td>Hrobice</td><td>575046</td><td>Pardubice</td></tr> <tr><td>Choteč</td><td>575062</td><td>Pardubice</td></tr> <tr><td>Kostěnice</td><td>575232</td><td>Pardubice</td></tr> <tr><td>Kunětice</td><td>573515</td><td>Pardubice</td></tr> <tr><td>Lány u Dašic</td><td>572845</td><td>Pardubice</td></tr> <tr><td>Libišany</td><td>575305</td><td>Pardubice</td></tr> <tr><td>Moravany</td><td>575399</td><td>Pardubice</td></tr> <tr><td>Němčice</td><td>572870</td><td>Pardubice</td></tr> <tr><td>Opatovice nad Labem</td><td>575429</td><td>Pardubice</td></tr> <tr><td>Podůlšany</td><td>572951</td><td>Pardubice</td></tr> <tr><td>Ráby</td><td>575534</td><td>Pardubice</td></tr> <tr><td>Rokytno</td><td>575577</td><td>Pardubice</td></tr> <tr><td>Sezemice</td><td>575640</td><td>Pardubice</td></tr> <tr><td>Slepotice</td><td>575658</td><td>Pardubice</td></tr> <tr><td>Spojil</td><td>574198</td><td>Pardubice</td></tr> </tbody> </table>	název obce	kód obce	příslušnost do ORP	Borek	574783	Pardubice	Bukovina na Labem	574813	Pardubice	Časy	572799	Pardubice	Čeperka	574856	Pardubice	Dašice	574899	Pardubice	Dříteč	574953	Pardubice	Hrobice	575046	Pardubice	Choteč	575062	Pardubice	Kostěnice	575232	Pardubice	Kunětice	573515	Pardubice	Lány u Dašic	572845	Pardubice	Libišany	575305	Pardubice	Moravany	575399	Pardubice	Němčice	572870	Pardubice	Opatovice nad Labem	575429	Pardubice	Podůlšany	572951	Pardubice	Ráby	575534	Pardubice	Rokytno	575577	Pardubice	Sezemice	575640	Pardubice	Slepotice	575658	Pardubice	Spojil	574198	Pardubice
název obce	kód obce	příslušnost do ORP																																																																	
Borek	574783	Pardubice																																																																	
Bukovina na Labem	574813	Pardubice																																																																	
Časy	572799	Pardubice																																																																	
Čeperka	574856	Pardubice																																																																	
Dašice	574899	Pardubice																																																																	
Dříteč	574953	Pardubice																																																																	
Hrobice	575046	Pardubice																																																																	
Choteč	575062	Pardubice																																																																	
Kostěnice	575232	Pardubice																																																																	
Kunětice	573515	Pardubice																																																																	
Lány u Dašic	572845	Pardubice																																																																	
Libišany	575305	Pardubice																																																																	
Moravany	575399	Pardubice																																																																	
Němčice	572870	Pardubice																																																																	
Opatovice nad Labem	575429	Pardubice																																																																	
Podůlšany	572951	Pardubice																																																																	
Ráby	575534	Pardubice																																																																	
Rokytno	575577	Pardubice																																																																	
Sezemice	575640	Pardubice																																																																	
Slepotice	575658	Pardubice																																																																	
Spojil	574198	Pardubice																																																																	

	<b>Srch</b>	<b>575682</b>	<b>Pardubice</b>
	<b>Staré Hradiště</b>	<b>575704</b>	<b>Pardubice</b>
	<b>Staré Ždánice</b>	<b>575721</b>	<b>Pardubice</b>
	<b>Stéblová</b>	<b>572934</b>	<b>Pardubice</b>
	<b>Úhřetická Lhota</b>	<b>575887</b>	<b>Pardubice</b>
	<b>Újezd u Sezemic</b>	<b>572888</b>	<b>Pardubice</b>
Seznam DSO v regionu MAS:	<b><i>Svazek obcí pod Kunětickou horou, Svazek obcí Loučná, Dobrovolný svazek obcí Hradubická labská, Svazek obcí Rokytno-Chvojenec</i></b>		
	<p>A) Název DSO: Svazek obcí pod Kunětickou horou Seznam obcí v DSO (všechny – i mimo MAS): Borek, Bukovina nad Labem, Čeperka, Dříteč, Hrobice, Kunětice, Libišany, Němčice, Podůlšany, Ráby, Srch, Staré Hradiště, Staré Ždánice, Stéblová, Újezd u Sezemic Rok vzniku: 2002 Stručný popis činnosti: Celková koordinace udržitelného rozvoje venkova. Podpora meziobecní multisektorové spolupráce. Oblasti rozvojových aktivit: rozvoj infrastruktury, zkvalitňování odpadového hospodářství, rozvoj spolupráce v oblasti školství a celoživotního vzdělávání, podpora rozvoje oblasti volnočasových aktivit, šíření informací.</p>		
	<p>B) Název DSO: Svazek obcí Loučná Seznam obcí v DSO (všechny – i mimo MAS): V MAS - Časy, Dašice, Choteč, Kostěnice, Lány u Dašic, Moravany, Rokytno, Sezemice, Slepovice, Spojil, Úhřetická Lhota; mimo MAS – Býšť, Chvojenec Rok vzniku: 2001 Stručný popis činnosti: Celková koordinace udržitelného rozvoje venkova. Podpora meziobecní multisektorové spolupráce. Oblasti rozvojových aktivit: rozvoj infrastruktury, zkvalitňování odpadového hospodářství, rozvoj spolupráce v oblasti školství a celoživotního vzdělávání, podpora rozvoje oblasti volnočasových aktivit, šíření informací.</p>		
	<p>C) Název DSO: Hradubická Labská cyklostezka Seznam obcí v DSO (všechny i mimo MAS): Bukovina nad Labem, Dříteč, Němčice, Staré Hradiště, Ráby ;mimo MAS – Vysoká nad Labem, Statutární město Hradec Králové, Statutární město Pardubice Rok vzniku: 2012 Stručný popis činnosti: Svazek je pouze monotematický (cyklostezky) a nejedná se tedy o klasický svazek obcí založený na základě meziobecní širokospektrální spolupráce.</p>		
	<p>D) Název DSO: Svazek obcí Rokytno-Chvojenec Seznam obcí v DSO (všechny i mimo MAS): V MAS – Rokytno; mimo MAS - Chvojenec Rok vzniku: 2002 Stručný popis činnosti: Svazek je pouze monotematický (řešení odpadového hospodářství) a nejedná se tedy o klasický svazek obcí založený na základě meziobecní širokospektrální spolupráce.</p>		

Obrázek 1: Mapa MAS Region Kunětické hory v kontextu ORP

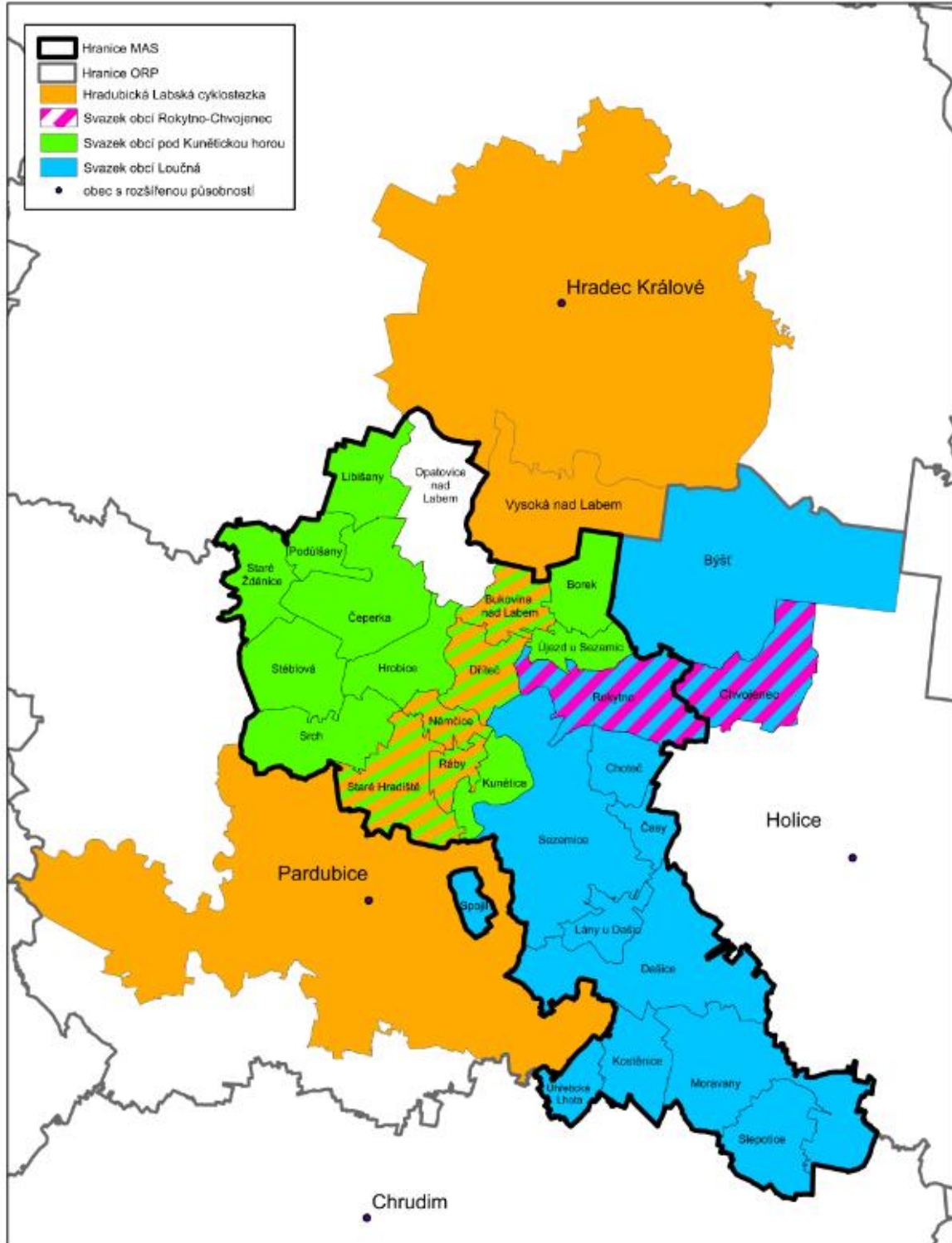
## MAS Region Kunětické hory v kontextu ORP



Vytvořeno pro potřeby projektu: "MAS jako nástroj spolupráce obcí pro efektivní chod úřadů".  
Zdroj dat: NS MAS ČR, z.s.; Arcdata Praha, s.r.o.

Obrázek 2: Mapa MAS Region Kunětické hory v kontextu DSO

## MAS Region Kunětické hory v kontextu DSO



Vytvořeno pro potřeby projektu: „MAS jako nástroj spolupráce obcí pro efektivní chod úřadů“.  
Zdroj dat: NS MAS ČR, z.s.; Arcdata Praha, s.r.o.

0 2,5 5 10 km



## 2 Definice potenciálu spolupráce obcí na platformě MAS

### 2.1 *Popis dosavadní spolupráce obcí včetně příkladů*

#### 2.1.1 **Obecný popis situace v oblasti spolupráce obcí**

Úroveň meziobecní spolupráce na území MAS Region Kunětické hory je dlouhodobě stabilní a vyhovující. Jsou nastavena koncepční pravidla spolupráce v rámci více platforem, jak formálních, tak neformálních či účelových k realizaci konkrétní aktivity.

Základní linií meziobecní spolupráce jsou funkční dobrovolné Svazky obcí pod Kunětickou horou (založen v r. 2002) a Loučná (založen v r. 2001). V území probíhá dosud i činnost Sdružení obcí pod Kunětickou horou, které je v území nejstarší formou meziobecní spolupráce. V současné době již řeší pouze tematické aktivity společné kanalizace a sběrného dvora. Jak na funkční sdružení, tak na oba svazky obcí v r. 2005 přirozeně navázalo založení MAS Region Kunětické hory, které sdružuje území obou svazků obcí (vč. sdružení) a navíc obec Opatovice, která však historicky byla členem sdružení i svazku obcí Pod Kunětickou horou, ale v důsledku finanční krize v r. 2008 ukončila veškerá členství. V r. 2014 se právě členstvím přímo do MAS RKH začlenila logicky nazpět do funkčního území, protože zhodnotila tento krok jako pozitivní.

Témata doprava a dopravní obslužnost, regionální školství, odpadové hospodářství, zaměstnanost a protipovodňová ochrana, vč. krizového řízení jsou dlouhodobá a tedy jsou řešena průběžně. V současné době dochází k cílení jednotlivých navrhovaných aktivit v rámci témat vzhledem k aktuálním potřebám území a také vzhledem k možnostem dotační politiky vlády České republiky i Evropské unie.

Všechny členské obce se zapojují dle možností a dle potřeb, které jsou pro ně důležité. Dá se však říci, že na základě dlouhodobě vhodně nastavené meziobecní spolupráce, která má v území tradici, představitelé obcí dobře chápou území MAS RKH jako funkční celek a takto k řešení situací přistupují. Tj. i obce, které nemusí řešit např. provoz školy či školky se zapojují do plánování rozvoje, aktivit a investic, protože funkce školského zařízení je společně se základní vybaveností obce v podobě hostince a kostela nezastupitelná a nenahraditelná.

#### 2.1.2 **Dosavadní spolupráce obcí v projektových tématech**

- Téma Regionální školství

Projekt „Program pro školy“ byl výsledkem spolupráce MAS Region Kunětické hory a MAS Železnohorský region. V celém průběhu projektu byly aktivně zapojeny obce obou MAS, zřizovatelé základních a mateřských škol. Zjišťovaly se potřeby, nastavovaly programy dle výukových plánů a spolupráce probíhala i s místními pedagogy v rámci zpracování tematických programů. V průběhu projektu došlo k projednání a prezentaci s místními obcemi a pedagogy. Programy pro školy využívají nejen samotné místní školy, ale i obce v rámci nabídky volnočasových aktivit pro své občany a návštěvníky. Projekt byl financován z PRV 2008-2014, IV.2.1.

Všechny územně členské obce zapojeny do projektu „Systémová podpora meziobecní spolupráce v ČR v rámci území správních obvodů ORP Pardubice – oblast školství“ financovaného z OP Lidské

zdroje a zaměstnanost. V rámci spolupráce obcí byly definovány společné návrhy řešení – informační systém o nabídce a poptávce.

- Téma Odpadové hospodářství

Obce v rámci projektu „Společný postup při jednání s poskytovatelem služeb v oblasti likvidace odpadu“ iniciují společná jednání se Službami města Pardubic v rámci zajištění odpovídajících cen za svoz komunálního a tříděného odpadu. Tak docílují finančních úspor. Projekt je financován z vlastních zdrojů obcí.

Díky projektu „Vybudování sběrného dvora v Čeperce“ financovaného z SFŽP obce společně vyřešily problém místa pro separaci odpadů. V obci Čeperka na základě smluv mají možnost ukládat odpad i občané z okolních obcí. Tím je zajištěna dojezdová vzdálenost pro občany a dochází k eliminaci černých skládek.

Všechny územně členské obce zapojeny do projektu „Systémová podpora meziobecní spolupráce v ČR v rámci území správních obvodů ORP Pardubice – oblast odpadů“, v rámci spolupráce obcí byly definovány společné návrhy řešení – systém osvěty v rámci detailní separace odpadů. Projekt financován z OP Lidské zdroje a zaměstnanost.

„Vlastní kanalizační systém sousedních obcí“ je projekt financovaný z SFŽP. Sousední obce Chvojenec a Rokytno se dohodly na společném nezávislém systému odkanalizování území. Na veškerých aktivitách vč. financování a krytí financování bankovním úvěrem se podílely rovným dílem.

- Téma Doprava – dopravní obslužnost a dopravní dostupnost

Obce ležící na spojnici mezi Hradcem Králové a Pardubicemi založily monotematický svazek obcí, v jehož rámci koordinují přípravu na budoucí realizaci akce, která by měla být dokončena do r. 2020. Projekt se jmenuje „Vybudování Labské cyklostezky v úseku Hradec Králové – Pardubice“.

Dalším projektem meziobecní spolupráce byl a je projekt „Centrální systém regionálních cyklotras“. V rámci tohoto projektu obce cca 15 let budují, spravují a zkvalitňují systém regionálních cyklotras, které občané využívají na cestu do škol, zaměstnání i v rámci volnočasových aktivit. Projekt byl dosud financován z POV MMR, POV Pardubického kraje, z grantů Pardubického kraje a vlastních zdrojů obcí.

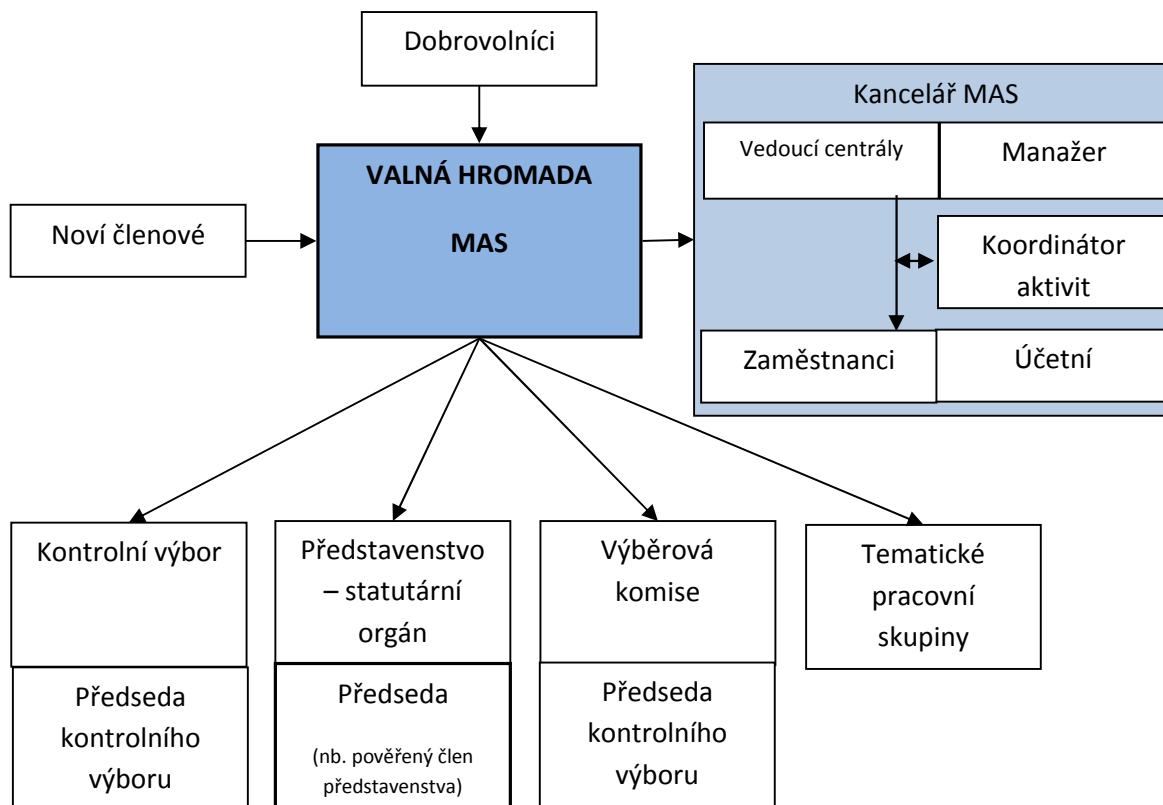


## 2.2 Lidský, finanční a organizační potenciál pro zajištění spolupráce obcí

### 2.2.1 Lidské zdroje

#### 2.2.1.1 Kapacita MAS

Obrázek 3: Organizační schéma MAS Region Kunětické hory



Tabulka 2: Přehled zaměstnanců MAS Region Kunětické hory

Jméno	Příjmení	pozice	úvazek
Kristýna	Holečková	Vedoucí centrály	0,5
Jiří	Kuban	Manažer	0,3
Kateřina	Korejtková	Koordinátor aktivit	0,3
Drahomíra	Holmanová	Účetní	Externě

Zdroj: vlastní

#### 2.2.1.2 Komunikace MAS s představiteli obcí se odehrává:

##### Pravidelné informační toky

Pravidelným způsobem podávání informací jsou **valné hromady** pořádané MAS RKH, na nichž jsou představitelé informováni o současném vývoji MAS, novinkách, možnostech, ale i eventuálních rizicích, na něž by se měli připravit. Ve zkratce jsou informace o aktuálním dění v MAS předávány představitelům obcí i na všech **jednáních členských svazků obcí**. Dále vychází pravidelný **měsíční**

**elektronický newsletter Kunětickohorský MASKáč**, který též informuje o událostech, které se týkají dění v regionu. Newsletter je hromadně rozeslán na členské obce, členské subjekty, školy a další veřejné instituce. Veškeré dostupné informace jsou zároveň shromažďovány a ukládány na **webových stránkách MAS RKH: [www.masrkh.oblast.cz](http://www.masrkh.oblast.cz)**. Dále je nastaven oboustranný informační pravidelný tok mezi partnerskými MAS RKH a MAS ŽR ve formě stejného **webového systémového rozhraní „Doménové koule“** – aktuality z regionu a pravidelný měsíční kalendář akcí pro veřejnost rozesílaný do obcí a členům obou MAS.

#### Nepravidelné způsoby podávání informací

Za nepravidelné informační formy lze považovat **osobní jednání se zástupci obcí** dle realizovaných aktivit nebo dle jejich širokých potřeb. Další formy předávání informací jsou **cílené akce na „odbornou veřejnost“, pro představitele obcí a členy**. Tyto akce jsou pořádány jak přímo MAS, tak členskými či partnerskými subjekty. Mezi nejvýznamnější formy předávání informací patří odborné konference partnerských MAS či **odborné semináře Regionální školy obnovy venkova**.

Další způsob podávání potřebných informací (nejen představitelům obcí) jsou **zábavné akce** v regionu, kterých se MAS účastní buď jako host, anebo se přímo podílí na jejich spolupořádání a zaměstnanci MAS zde vyvíjejí osvětovou činnost. Významnou úlohu hrají také **nepravidelné informační maily**, které jsou rozesílány představitelům obcí dle nutnosti a stupně naléhavosti obsažené informace. V neposlední řadě může také kterýkoliv představitel obce požádat o **konzultaci**, která mu je zprostředkována buď v rámci úředních hodin, nebo osobním setkáním s pracovníkem MAS.

#### 2.2.1.3 Kapacita DSO

##### **Svazek obcí pod Kunětickou horou**

Svazek obcí pod Kunětickou horou nemá zaměstnance. Má pouze jednoho smluvního poradce, který svou činnost provádí vždy v rámci uzavřené SOD na kalendářní rok. Spolupráce s poradcem je kontinuální již od roku 2004. Účetní služby jsou také zajištěny externě přes SOD.

##### **Svazek obcí Loučná**

Svazek obcí Loučná nemá zaměstnance. Má pouze jednoho smluvního poradce. Poradenství probíhá v rámci uzavřené SOD vždy na kalendářní rok. Spolupráce s poradcem je kontinuální již od roku 2004. Účetní svazku je zaměstnancem města Sezemice, kde se nachází i sídlo svazku a předseda svazku. Za činnost dostává odměnu ve formě DPP na kalendářní rok.

##### **Dobrovolný svazek obcí Hradubická labská**

Svazek obcí nemá zaměstnance. Činnost probíhá v dobrovolnickém režimu.

##### **Svazek obcí Rokytno – Chvojenec**

Svazek obcí nemá zaměstnance. Činnost probíhá v dobrovolnickém režimu.

### 2.2.1.4 Kapacita administrativy obcí

Tabulka 3: Přehled administrativní kapacity obcí

Název obce	Starosta	Místostarosta	Obecní zaměstnanci - administrativa	Obecní zaměstnanci - ostatní
Borek	Neuvolněný	Neuvolněný	1	0
Bukovina nad Labem	Neuvolněný	Neuvolněný	1	5
Časy	Neuvolněný	Neuvolněný	1	4
Čeperka	Uvolněný	Neuvolněný	1	4
Dašice	Uvolněný	Uvolněný	10	4
Dřítěč	Uvolněný	Neuvolněný	1	7
Hrobice	Neuvolněný	Neuvolněný	1	3
Choteč	Neuvolněný	Neuvolněný	1	3
Kostěnice	Uvolněný	Neuvolněný	1	2
Kunětice	Neuvolněný	Neuvolněný	1	0
Lány u Dašic	Neuvolněný	Neuvolněný	2	0
Libišany	Neuvolněný	Neuvolněný	1	0
Moravany	Uvolněný	Neuvolněný	1	3
Němčice	Uvolněný	Neuvolněný	1	2
Opatovice nad Labem	Uvolněný	Neuvolněný	4	5
Podůlšany	Neuvolněný	Neuvolněný	1	0
Ráby	Uvolněný	Neuvolněný	1	0
Rokytno	Uvolněný	Neuvolněný	1	6
Sezemice	Uvolněný	Uvolněný	17	13
Slepotice	Neuvolněný	Neuvolněný	0	1
Spojil	Uvolněný	Neuvolněný	2	1
Srch	Neuvolněný	Neuvolněný	2	3
Staré Hradiště	Uvolněný	Uvolněný	1	2
Staré Ždánice	Neuvolněný	Neuvolněný	1	0
Stěblová	Neuvolněný	Neuvolněný	0	0
Úhřetická Lhota	Neuvolněný	Neuvolněný	1	1
Újezd u Sezemíc	Neuvolněný	Neuvolněný	1	0

Zdroj: vlastní šetření

### 2.2.1.5 Kapacita městského úřadu III. typu

Městský úřad III. typu se na území MAS Region Kunětické hory nenachází. Samotné území celé MAS spadá pod ORP Pardubice.

### 2.2.1.6 Kapacita příspěvkových organizací zřizovaných obcemi a městy související se spoluprací obcí

#### Informační centra

V regionu se nachází Turistické informační centrum děda Vševěda v Perníkové chaloupce v Rábech, s kterým MAS dlouhodobě spolupracuje. Toto IC však není příspěvkovou organizací zřízenou obcemi.

MAS spolupracuje také s Turistickým informačním centrem Pardubice (náměstí Republiky 1), které však není příspěvkovou organizací obce na území MAS.

### Školy

Kapacita škol na území MAS Region Kunětické hory je přizpůsobena počtům žáků a tříd jednotlivých školských zařízení. Na uskutečňování větších projektů není prostor. Ředitelé škol bývají plně pracovní vytížení.

**Tabulka 4: Přehled škol na území MAS Region Kunětické hory**

Lokalita	Typ školy	Adresa
Čeperka	ZŠ	K. Světlé 75
	MŠ	Janáčkova 248
Dašice	ZŠ	Sadová 416
	MŠ	Sadová 440
Dříteč	ZŠMŠ	Dříteč 44
Kostěnice	MŠ	Kostěnice 71
Moravany	ZŠ	Komenského 118
	MŠ	Smetanova 321
Opatovice nad Labem	ZŠ	Školní 247
	MŠ	Ke Hřišti 163
Ráby	MŠ	Ráby 100
Rokytno	ZŠMŠ	Rokytno 73
Sezemice	ZŠ	Jiráskova 664
	MŠ	Jiráskova 596
Slepotice	MŠ	Slepotice 43
Srch	ZŠMŠ	Pohránovská 31
Staré Hradiště	MŠ	Staré Hradiště 72
Staré Ždánice	MŠZŠ	Staré Ždánice 33

*Zdroj: vlastní šetření*

### Knihovny

V regionu je zřízeno několik spíše menších knihoven. Převážná většina z nich je otevřena jen pár dní v měsíci a jejich knihovnice není zaměstnána na plný úvazek.

**Tabulka 5: Přehled obecních knihoven na území MAS Region Kunětické hory**

Lokalita	Adresa
Borek	Borek 13
Časy	Časy 31
Čeperka	B. Němcové 1
Dašice	Sadová 416
Dříteč	Dříteč 49
Choteč	Pardubická 34
Kostěnice	Kostěnice 8
Libišany	Libišany 40
Moravany	nám. Hrdinů 13
Opatovice nad Labem	Neplachova 206
Ráby	Ráby 5

Rokytno	Rokytno 21
Sezemice	Spálená 141
Slepotice	Slepotice 101
Srch	Pohránovská 31
Staré Hradiště	Brozany 7
Staré Ždánice	Staré Ždánice 11
Újezd u Sezemic	Újezd u Sezemic 30

Zdroj: vlastní šetření

### Obecní policie

Na území regionu se nacházejí dvě sídla obecní policie, a to v Opatovicích nad Labem (2 zaměstnanci) a v Sezemicích (2 zaměstnanci). Okolní obce mají s obecní policií uzavřené smlouvy.

### Senior centra

Přímo v regionu se nacházejí dvě senior centra:

- Senior centrum v obci Moravany
- Penzion pro seniory Pardubice ve Starém Hradišti.

### Centrum pro zdravotně postižené

V obci Ráby se nachází domov pro osoby se zdravotním postižením. Je to příspěvková organizace zřízená Pardubickým krajem a jmenuje se Domov pod Kuňkou.

#### **2.2.1.7 Kapacita projektových pracovníků škol**

Školy v regionu nemají své projektové pracovníky. K najmutí projektového manažera (např. na zkrácený úvazek) by si musela na jeho činnost škola našetřit, protože na něj školy nemají nárok. Plat projektového manažera by byl na úkor nenárokových složek ostatních pracovníků školy nebo by musel být placen z provozních peněz jako služba, s čímž musí souhlasit zřizovatel. Takové výdaje jsou ale pro zřizovatele škol v malých obcích (které jsou v regionu převážně), kdy je provoz školy již tak finančně náročný, další zátěží rozpočtu obcí.

V regionu působí nezisková organizace KONEP, která má sídlo v blízkých Pardubicích. Tam má možnost si škola zajistit na zkrácený úvazek nebo jednorázově jako službu projektového manažera.

#### **2.2.1.8 Kapacita organizací státní správy**

Státní organizace se přímo na území regionu nevyskytují. MAS při rozvoji regionu spolupracuje se státními organizacemi krajského města Pardubice.

#### **2.2.1.9 Kapacita poradenských agentur v regionu zaměřené na podporu obcí**

##### Dotační poradenství, projektové řízení, strategické plánování

V rámci území MAS Region Kunětické hory je poradenská činnost všem obcím zajišťována společností VN KONZULT s.r.o., která má sídlo Za Sokolovnou 744, Lázně Bohdaneč.

### Technicko-inženýrská činnost

V tabulce níže jsou vyjmenované společnosti zabývající se technicko-inženýrskou činností se záběrem na území MAS Region Kunětické hory. Vybrány byly společnosti, které s obcemi spolupracují delší dobu a na něž byly dány kladné reference, neboť seznam není možné vytvořit jako úplný. Jedná se tedy o rámcový příklad, který může být zavádějící a není doporučeno jej brát jako podklad pro oslovení dodavatele.

**Tabulka 6: Přehled společností zabývajících se technicko-inženýrskou činností**

Společnost	Lokalita	
Atelier AURUM s.r.o.	Pardubice	Jiráskova 21
Bauset CZ a.s.	Pardubice	Nemošická 1495
CZ Stavební holding a.s.	Pardubice	Bělehradská 582
EKO INVEST Pardubice s.r.o.	Pardubice	Arnošta z Pardubic 2762
Enteria a.s.	Pardubice	Jiráskova 169
Eurovia CS a.s.	Pardubice	Brožíkova 564
GAP Pardubice	Pardubice	Pražská 135
Ing. Ivana Horáková	Ostřešany	Doležalova 68
Ing. Loukota Radim	Pardubice	Bratranců Veverkových 2717
Ing. Pavliš Jaroslav	Pardubice	Bulharská 1743
Ing. Zuzana Baladová	Pardubice	Palackého 292
Ingbau CZ s.r.o.	Pardubice	S.K. Neumanna 2708
Miros a.s.	Staré Hradiště	Hradecká 545
Regio s.r.o.	Hradec Králové	Hořická 50
Skanska	Pardubice	Průmyslová 493

Zdroj: vlastní šetření

#### 2.2.1.10 Shrnutí

Počet pracovníků MAS Region Kunětické hory je závislý na uskutečňovaných projektech, stálými pracovníky jsou k roku 2015 vedoucí centrály, manažer pro SCLLD, účetní a koordinátor aktivit. Pracovní úvazky jsou částečné nebo jsou zajištěny externě. DSO nemají zaměstnance, využívají pravidelně poradenství a účetní služby a to převážně externě.

V obcích MAS Region Kunětické hory působí 12 uvolněných starostů a 3 místostarostové. Neuvolněných starostů je 15, místostarostů 24. Dále v MAS RKH působí 56 administrativních pracovníků obcí a 69 technických pracovníků. Nejčastějším druhem příspěvkové organizace v regionu jsou školy a knihovny. Platí, že zaměstnanci škol nemají při svém vyřízení příliš prostoru na realizaci projektů a nemají finanční prostředky k najmutí projektových pracovníků. Zaměstnanci knihoven mají především částečné úvazky, protože většina knihoven bývá otevřena pouze pár dní v měsíci. V příspěvkových organizacích obcí nejsou v současné době vyčleněni pracovníci na činnost v meziobecní spolupráci vyjma obecní policie, která na základě smluv spolupracuje s okolními obcemi. Na území operuje poradenská společnost VN KONZULT, s.r.o, která poskytuje poradenství oběma svazkům. Dále se na území vyskytuje několik odborníků v technicko-inženýrské činnosti.

## 2.2.2 Finanční zdroje

### 2.2.2.1 Bilance financování obcí

Tabulka 7: Bilance financování obcí MAS Region Kunětické hory

Obec	Příjmy 2013	Výdaje 2013	Bilance 2013	Bilance 2000-2013
Borek	5 468 921	7 472 199	-2 003 278	488 542
Bukovina nad Labem	2 799 321	1 359 503	1 439 818	12 494 248
Časy	2 687 941	2 124 668	563 273	82 083
Čeperka	16 024 021	13 062 379	2 961 642	-73 722 628
Dašice	40 764 801	38 580 751	2 184 050	428 260
Dříteč	13 448 426	16 388 993	-2 940 567	-17 357 477
Hrobice	3 075 917	3 011 289	64 628	-95 342
Choteč	4 103 524	3 624 923	478 601	2 913 381
Kostěnice	6 721 698	4 182 596	2 539 102	2 628 412
Kunětice	3 150 606	3 365 565	-214 959	-831 989
Lány u Dašic	2 520 701	897 649	1 623 052	12 130 832
Libišany	6 541 427	4 449 251	2 092 176	-95 694
Moravany	31 759 871	28 468 551	3 291 320	8 589 890
Němčice	10 575 237	8 833 762	1 741 475	2 863 865
Opatovice nad Labem	44 366 202	39 707 052	4 659 150	-28 334 680
Podůlšany	5 576 567	1 722 821	3 853 746	1 092 186
Ráby	6 837 646	5 874 965	706 912	404 261
Rokytno	11 964 092	11 277 115	686 977	350 089 337
Sezemice	63 317 729	59 172 210	1 297 529	1 297 529
Slepotice	6 064 060	5 129 236	1 199 844	1 199 844
Spojil	4 637 727	3 951 176	686 551	3 653 791
Srch	23 657 979	20 882 021	2 775 958	-21 415 582
Staré Hradiště	18 077 404	16 095 022	1 982 382	7 340 942
Staré Ždánice	11 748 167	9 984 195	1 763 972	-769 758
Stěblová	3 041 263	2 575 429	465 834	773 104
Úhřetická Lhota	2 087 108	566 504	1 520 604	3 638 164
Újezd u Sezemíc	4 866 389	3 637 349	1 229 040	1 380 160

Zdroj dat: [www.rozpocetobce.cz](http://www.rozpocetobce.cz)

### 2.2.2.2 Podíl dotací a daňových příjmů obcí a měst

Tabulka 8: Podíl dotací a daňových příjmů obcí MAS Region Kunětické hory v letech 2013 a 2014

Obec	2013		2014		Nárůst/pokles příjmů z dotací (+/-)
	Celkové příjmy	Z toho dotace	Celkové příjmy	Z toho dotace	
Borek	5 468 921	2 426 921	3 316 000	54 400	-
Bukovina nad Labem	2 799 321	192 158	3 185 254	205 600	+
Časy	2 687 941	347 602	3 096 000	54 400	-
Čeperka	16 024 021	2 009 556	28 752 070	173 300	-

Dašice	40 764 801	4 776 693	34 812 000	1 299 000	-
Dříteč	13 448 426	5 540 758	10 722 449	3 146 074	-
Hrobice	3 075 917	199 216	3 274 110	210 600	+
Choteč	4 103 524	159 259	3 222 400	57 900	-
Kostěnice	6 721 698	782 160	7 971 139	1 512 299	+
Kunětice	3 150 606	202 944	3 280 557	54 400	-
Lány u Dašic	2 520 701	165 276	1 862 015	124 730	-
Libišany	6 541 427	242 981	5 982 935	250 000	+
Moravany	31 759 871	5 343 230	33 803 000	6 259 700	+
Němčice	10 575 237	5 418 367	5 000 000	97 700	-
Opatovice nad Labem	44 366 202	4 432 934	41 496 300	2 435 600	-
Podůlšany	5 576 567	3 124 181	2 088 607	125 182	-
Ráby	6 837 646	706 912	6 882 895	289 900	-
Rokytno	11 964 092	1 021 759	10 207 800	412 600	-
Sezemice	63 317 729	9 376 115	54 733 800	2 503 200	-
Slepotice	6 064 060	871 900	6 350 237	878 280	+
Spojil	4 637 727	441 902	3 950 000	90 000	-
Srch	23 657 979	3 518 406	18 377 042	553 640	-
Staré Hradiště	18 077 404	1 300 709	24 324 768	5 706 291	+
Staré Ždánice	11 748 167	3 638 536	8 724 842	191 700	-
Stěblová	3 041 263	98 001	3 313 623	206 800	+
Úhřetická Lhota	2 087 108	235 648	2 829 232	282 600	+
Újezd u Sezemíc	4 866 389	205 207	3 318 270	83 100	-

Zdroj dat: www.rozpocetobce.cz

### 2.2.2.3 Finanční zdroje MAS

Tabulka 9: Přehled finančních zdrojů MAS Region Kunětické hory v letech 2012-2014

Zdroj příjmu	Rok		
	2012	2013	2014
<b>Celkové výdaje</b>	<b>524 620</b>	<b>265 893</b>	<b>1 457 033</b>
z toho:			
provozní* - na kancelář MAS mimo výdajů na platy (viz níže)	58 855	28 547	71 589
na platy včetně povinných pojistných odvodů zaměstnanců MAS	88 175	60 000	458 946
ostatní	377 590	177 346	926 498
<b>Celkové příjmy</b>	<b>576 620</b>	<b>303 924</b>	<b>1 482 477</b>
z toho:			
přijaté dotace	490 588	265 893	1 419 836
členské příspěvky	76 000	38 000	47 600
dary	0	0	0
ostatní	10 032	31	15 042

Zdroj: vlastní zpracování

Poznámka: \* Myslíte tím - zejména: výdaje na dodávky energií, služby (např. spoje vč. internetu), nájemné, úklid, kancelářské vybavení, výdaje na vzdělávání vlastních zaměstnanců, výdaje spojené s pracovními cestami, atd. Nemyslíte tím - zejména: pořízení dlouhodobého hmotného a nehmotného majetku.



## 2.2.2.4 Finanční zdroje DSO

Tabulka 10: Přehled finančních zdrojů Svazku obcí pod Kunětickou horou v letech 2013 a 2014

Zdroj příjmu	Rok	
	2013	2014
<b>Celkové výdaje</b>	<b>508 970</b>	<b>491 343</b>
z toho:		
provozní* - na kancelář DSO mimo výdajů na platy (viz níže)	0	0
na platy včetně povinných pojistných odvodů zaměstnanců DSO	0	20 000
ostatní	508 970	471 343
<b>Celkové příjmy</b>	<b>508 970</b>	<b>491 343</b>
z toho:		
přijaté dotace z Pardubického kraje	230 000	160 000
spolufinancování společné akce SO obcemi	197 580	247 643
členské příspěvky	81 390	83 700

Zdroj: vlastní zpracování

Poznámka: \* Myslí se tím - zejména: výdaje na dodávky energií, služby (např. spoje vč. internetu), nájemné, úklid, kancelářské vybavení, výdaje na vzdělávání vlastních zaměstnanců, výdaje spojené s pracovními cestami, atd. Nemyslí se tím - zejména: pořízení dlouhodobého hmotného a nehmotného majetku.

Tabulka 11: Přehled finančních zdrojů Svazku obcí Loučná v letech 2013 a 2014

Zdroj příjmu	Rok	
	2013	2014
<b>Celkové výdaje</b>	<b>444 000</b>	<b>459 699</b>
z toho:		
provozní* - na kancelář DSO mimo výdajů na platy (viz níže)	0	0
na platy včetně povinných pojistných odvodů zaměstnanců DSO	0	0
ostatní	444 000	459 699
<b>Celkové příjmy</b>	<b>444 000</b>	<b>459 699</b>
z toho:		
přijaté dotace z Pardubického kraje	230 000	160 000
spolufinancování společné akce SO obcemi	90 000	170 699
členské příspěvky	124 000	129 000

Zdroj: vlastní zpracování

Poznámka: \* Myslí se tím - zejména: výdaje na dodávky energií, služby (např. spoje vč. internetu), nájemné, úklid, kancelářské vybavení, výdaje na vzdělávání vlastních zaměstnanců, výdaje spojené s pracovními cestami, atd. Nemyslí se tím - zejména: pořízení dlouhodobého hmotného a nehmotného majetku.

Oba svazky obcí nerealizují provozní výdaje z vlastních zdrojů, které jsou hrazeny vždy z obecních rozpočtů obcí, kde SO sídlí, protože se jedná o větší obce či města s uvolněným starostou. Tato spolupráce probíhá právě v rámci meziobecní spolupráce.

Oba svazky obcí nemají zaměstnance, pouze stabilní smluvní odborníky na dílčí služby: poradenský servis, účetnictví.

### 2.2.2.5 Dotace do podnikatelského a neziskového sektoru za období 2007-2013

MAS Region Kunětické hory v minulém období nepatřila k podpořeným MAS, proto nerealizovala projekty v rámci PRV, ROP a OPPI pro podnikatelský a neziskový sektor. Na území MAS však bylo v minulém programovém období v rámci PRV, ROP a OPPI a dalších OP a grantů uskutečněno několik individuálních projektů podnikatelských subjektů a neziskových organizací, které mají sídlo na území regionu. Jen v 11 obcích nebylo zjištěno, že by některý podnikatelský subjekt či nezisková organizace obdržela finanční prostředky z dotace. Tyto obce spadají převážně do kategorie do 500 obyvatel.

Tabulka 12: Přehled dotací do podnikatelského a neziskového sektoru za období 2007-2013

Název obce	Podnikatelské subjekty			Neziskové organizace
	PRV	ROP	OPPI	PRV - LEADER
Borek	0	0	0	0
Bukovina nad Labem	0	0	0	0
Časy	0	0	0	0
Čeperka	0	0	0	0
Dašice	0	0	11 350 613	0
Dříteč	0	31 898 082	0	0
Hrobice	0	0	0	0
Choteč	0	0	0	0
Kostěnice	0	0	0	0
Kunětice	0	0	0	0
Lány u Dašic	0	0	0	0
Libišany	0	0	0	0
Moravany	0	0	0	0
Němčice	0	0	0	0
Opatovice nad Labem	0	0	33 931 091	0
Podůlšany	0	0	0	0
Ráby	0	0	0	0
Rokytno	0	0	0	0
Sezemice	0	0	10 128 409	0
Slepotice	0	0	6 514 094	0
Spojil	0	0	176 000	0
Srch	0	0	0	0
Staré Hradiště	0	0	0	0
Staré Ždánice	0	0	401 888	0
Stěblová	0	0	0	0
Úhřetická Lhota	0	0	0	0
Újezd u Sezemíc	0	0	0	0

Zdroj dat: CZECHINVEST – Statistika čerpání dotací, Úřad regionální vlády, SZIF - Seznam příjemců dotací z EU

### 2.2.2.6 Shrnutí

MAS má příjem především z dotací z Pardubického kraje na svou provozní činnost. Další dotace získala např. z PRV na zkvalitnění systému a projekty spolupráce a z OPTP na tvorbu strategie. Dalším zdrojem jsou členské příspěvky. V položce ostatní se nacházejí příjmy za certifikáty a administraci

regionálního značení Kraj Pernštejnů. Tyto finanční prostředky jsou využity na propagaci značky certifikovaných výrobců a již zmíněnou administraci.

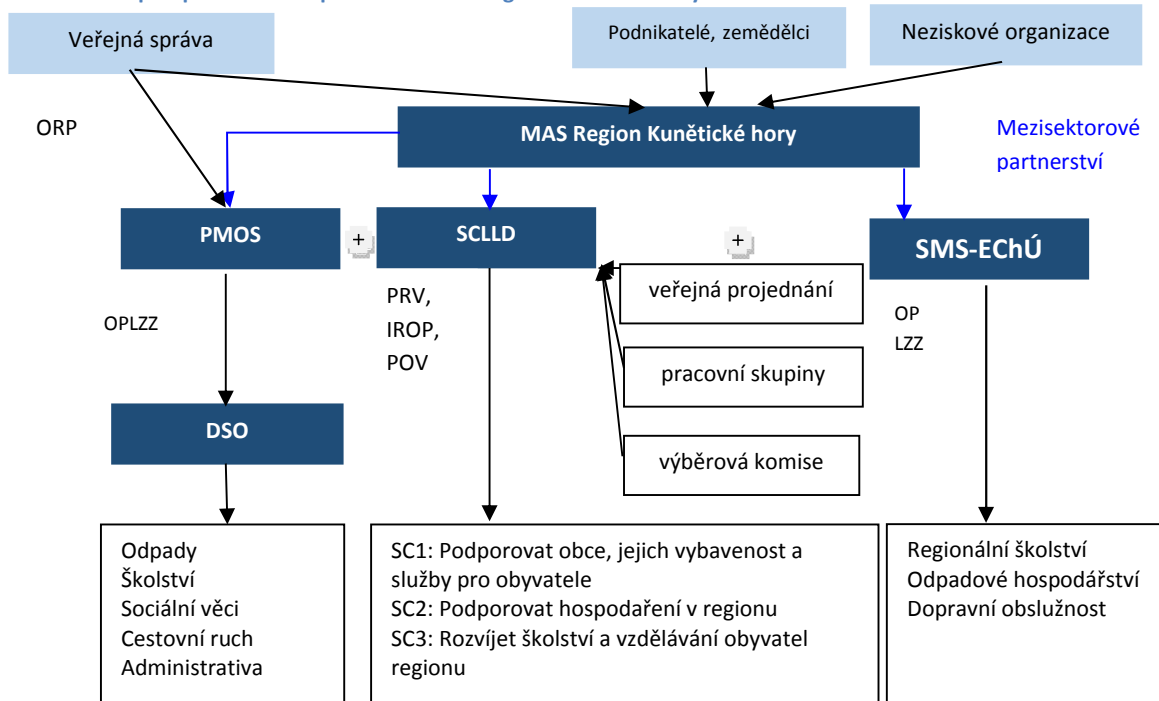
Oba členské DSO pracují v základním režimu nastavení rozpočtu na daný rok pouze na částku příjmovou - celkové výše členských poplatků, které zajišťují pokrytí běžného provozu SO. Nad rámec běžného provozu zpracovávají a podávají žádosti na realizaci společných projektů. V případě úspěšného získání dotace na projekt se obce podílejí adekvátně dle podmínek dotace na spolufinancování.

### 2.2.3 Spolupráce obcí ve struktuře strategie MAS

MAS Region Kunětické hory je otevřená členům z veřejné sféry i soukromé sféry a jejím cílem je zjišťovat potřeby regionu, které jsou následně zakotveny ve Strategii komunitně vedeného rozvoje, a tyto potřeby svou činností v rámci možných finančních zdrojů naplňovat.

Z tohoto důvodu se MAS zapojila do projektu Sdružení místních samospráv „MAS jako nástroj spolupráce obcí pro efektivní chod úřadů“, který je zacílen na podporu veřejné sféry. MAS díky tomuto projektu chce prohloubit a zefektivnit meziobecní spolupráci v třech nejpálčivějších problémech regionu: Regionální školství, Odpadové hospodářství a Dopravní obslužnost. MAS nepřímou spolupracuje i na projektu Podpora meziobecní spolupráce, protože jsou do něj zapojeny obce na její územní působnosti.

Obrázek 4: Schéma spolupráce obcí na platformě MAS Region Kunětické hory



Zkratky:

SCLLD ... Strategie komunitně vedeného místního rozvoje, SMS-ECHÚ ... Projekt „MAS jako nástroj spolupráce obcí pro efektivní chod úřadů“, PMOS ... Projekt Svazu měst a obcí „Podpora meziobecní spolupráce“, ORP ... Obec s rozšířenou působností, DSO ... Dobrovolný svazek obcí, OP LZZ ... Operační program Lidské zdroje a zaměstnanost, PRV ... Program rozvoje venkova, IROP ... Integrovaný regionální operační program, POV ... Program obnovy venkova, SC ... strategický cíl

### 3 Část 3 – Potřeby spolupráce obcí na platformě MAS

#### 3.1 **Obecný popis potřeb**

Dle zkušenosti z minulých let lze spolupráci obcí považovat za jeden z důležitých nástrojů k rozvoji území. Pokud se do tohoto nástroje přirozeně začlení i platforma místních akčních skupin, může se tento nástroj dále zefektivnit a rozvinout. Proto je velmi důležitá mezi MAS a obcemi vzájemná **výměna informací a zkušeností**, což jsou základní stavební kameny úspěšné spolupráce.

Aby se dosáhlo skutečně efektivní spolupráce, nesmí nastavená struktura zkostnatět, ale měla by se zabývat problémy, které region a potažmo obce skutečně trápí, popř. mohou reálně vzniknout.

#### 3.2 **Potřeby spolupráce dle témat**

##### 3.2.1 **Úvod**

Dle dřívějších analýz, šetření v regionu a uspořádaných kulatých stolů pro starosty regionu v rámci projektu SMS – EchÚ si MAS Region Kunětické hory zvolila tři stěžejní témata k řešení formou spolupráce na platformě MAS. Tato témata budou rozpracována do detailních návrhových částí a akčních plánů. Pro rozvoj území MAS byla definována témata: doprava a dopravní obslužnost, vč. zajištění max. pohybu po území mezi obcemi alternativními dopravními prostředky, regionální školství ve formě komunitních škol se zajištěním celoživotního vzdělávání a kulturních aktivit a odpadové hospodářství, což je celospolečenským tématem v rámci efektivního systému separace a likvidace odpadu.

##### 3.2.2 **Regionální školství**

V regionu je 10 základních škol a 17 mateřských škol. Většinou jsou na území regionu zřízeny základní školy málotřídního charakteru. V obcích, kde základní školy nejsou, děti dojíždějí do ZŠ v regionu nebo do krajských měst. Výběr školy je v kompetenci rodičů. **Ve školách v regionu je nedostatečně využita kapacita.** Většina obcí, které jsou zřizovateli ZŠ, jsou zřizovateli i MŠ, jídelen a družin. **V MŠ je nedostatek volných míst.** Vyučování v ZŠ i MŠ probíhá v češtině, v regionu není výrazný výskyt národnostních menšin. Na území nejsou umělecké školy a školská zařízení vzhledem k dostupnosti odborných škol v krajských městech. Zřizovatelské kompetence náleží obcím, které mohou vzájemnou koordinací připravit půdu pro efektivní obsazenost jednotlivých školských zařízení.

Zásadní pro udržení školství v regionu je **zvýšit počet žáků v ZŠ**, v budoucnosti **udržet obsazenost MŠ**. Je zapotřebí především **zlepšit image málotřídních škol v očích veřejnosti (rodičů)**, což je jedním z cílů MAS v oblasti školství, a **společně plánovat rozvoj regionálního školství na území MAS**. Školy jsou jednou z hlavních hybných sil společenského a kulturního života v regionu. Mají vysoký potenciál ve využití jako **komunitních center**, i v tom chce MAS školy podporovat.

##### 3.2.3 **Odpadové hospodářství**

Odpadové hospodářství (OH) je v současnosti jedním z nejožehavějších témat, neboť **většina měst a obcí se o způsob nakládání s odpady musí zasadit sama včetně jeho financování**. Obce mají

**zákonnou povinností zajistit nakládání s odpady** (zajištění sběrných míst, veškerých popelnic, kontejnerů a košů, svoz odpadu a jeho likvidaci). Na území se nachází pouze jedna skládka v obci Bukovina nad Labem (provozovatel: společnost EBEH Opatovice a. s.). Spalovna v regionu není. **V regionu neexistují svazky, které by se zabývaly problematikou OH, a obce jako jednotlivci nemají možnost do současného systému OH příliš zasahovat kvůli nedostatečně silné vyjednávací pozici.** Podpora meziobecní spolupráce s přispěním MAS v OH by měla zlepšit komunikaci v regionu, efektivněji řešit nakládání s odpady a přinést nemalou finanční úsporu obcím. Dále na území **není dostatečná osvěta** v oblasti třídění odpadů, což zvyšuje nákladovost OH. Mnoho občanů odpady netřídí, či jen částečně. Mnoho seniorů např. ani neví, jak správně třídít, či neznají důvod, proč by tak měli činit.

MAS se chce jednotlivými pestrými aktivitami zaměřit na **cílenou osvětu v oblasti maximalizace separace odpadu u všech věkových skupin obyvatel**, a tak dosáhnout přímého **snížení finančních nákladů obcí na jejich likvidaci**. Finanční náklady ušetřené na likvidaci odpadu budou obce investovat právě do rozvoje komunitních škol a celoživotního vzdělávání.

### 3.2.4 Doprava a veřejná dopravní obslužnost

Na území regionu proběhlo dotazníkové meziobecní šetření. Obce se takto vyjadřovaly ke kvalitě a dostupnosti a funkčnosti dopravní obslužnosti v oblasti. Pouze 63 % z dotazovaných obcí uvedlo dopravní obslužnost jako dostačující. Ostatní obce by uvítaly, kdyby se otázka zkvalitnění služeb začala řešit. Jako nejčastější problém dotazovaní uváděly **špatnou komunikaci při tvorbě jízdních řádů a problémy s obslužností v některých místních částech obcí**. Zcela specifickou a podstatnou kapitolou je také **přeprava žáků do a ze škol**, kdy rodiče, zvláště na malých obcích, musí do školy vozit děti sami, či obce jsou nuceny ke svozům dětí obecními minibusy, protože běžnou hromadnou přepravou by se děti do školy dostávaly obtížně nebo by se jim to nepodařilo vůbec.

Otázka funkčnosti dopravní obslužnosti je zcela zásadní, neboť je jednou z nutných podmínek, která přispívá k trvale udržitelnému rozvoji v území. Je nutné, aby hromadná přeprava byla konkurentem dopravy individuální. **Meziobecní spolupráce by v tomto případě mohla být vhodným koordináčním článkem**, který by mohl zajistit spolupráci **při svozech dětí a zároveň by mohl sdružit obce k vytvoření silnější vyjednávací pozice s dopravci**.

## 3.3 Potřeby spolupráce obcí v dalších oblastech

### Zajištění informačního servisu

MAS RKH zajišťuje vydáváním pravidelného měsíčního newsletteru informační servis obcím svého regionu. Pravidelný informační servis je též zajištěn na valných hromadách MAS RKH a taktéž jsou pořádány mnohé edukační akce pro představitele obcí, které se týkají problematik dotýkajících se čerpání dotací, legislativy i jiných problematik úzce se dotýkajících fungování obcí. Potřeby obcí jsou zjišťovány jednak pravidelným dotazováním, jednak díky nepravidelným osobním setkáním se starosty. **V rámci meziobecní spolupráce by mohlo dojít k lepšímu sdílení informací s občany regionu, ke sdílení připravovaných obecních akcí a přípravě akcí společných.**

## 4 Návrhová část strategie spolupráce obcí

### 4.1 Stanovení cílů (vize) v oblasti spolupráce obcí

**Základní strategický cíl: Zdokonalovat služby místní veřejné správy a rozvíjet spolupráci v regionu i mimo něj**

Strategického cíle bude dosaženo prostřednictvím těchto pěti specifických cílů:

Specifický cíl 1: Zefektivnit systém odpadového hospodářství  
Specifický cíl 2: Zlepšit bezpečnost a dopravní dostupnost v regionu  
Specifický cíl 3: Rozvíjet školství a vzdělávání obyvatel regionu  
Specifický cíl 4: Zlepšovat činnost samosprávy a informovanost

### 4.2 Plánovaná spolupráce na základě nových podnětů projektu *SMS EchÚ a kulatých stolů*

Pro každou oblast spolupráce obcí jsou níže uvedena konkrétní opatření. Spolupráce obcí může nabývat různé formy (stanoveno metodikou spolupráce obcí):

- 1) Animace prostřednictvím zaměstnance MAS
  - 1A) MAS jako iniciátor setkání a nových aktivit
  - 1B) MAS jako realizátor projektů
  - 1C) Vyhledávání dotačních možností dle požadavků v území – fundraising
  - 1D) Koordinace společných aktivit
  - 1E) Vzdělávání a osvěta
- 2) Servis MAS prostřednictvím přímého zajištění veřejné správy a jiných služeb pro malé obce
  - 2A) Služby zajištění veřejné správy
  - 2B) Společné právní služby pro veřejnou správu
  - 2C) Dotační servis
  - 2D) Další služby pro obyvatele regionu
  - 2E) Společné účetní služby pro více malých obcí prostřednictvím zaměstnance MAS
- 3) Poradenství MAS samosprávám
- 4) Soustava smluvních vztahů několika obcí v MAS
- 5) Svazek obcí s působností na území celé MAS

### 4.3 Stanovení opatření

Tabulka 13 - Opatření strategie spolupráce obcí

Číslo opatření	Název opatření	Forma spolupráce
<b>SPECIFICKÝ CÍL 1: ZEFEKTIVNIT SYSTÉM ODPADOVÉHO HOSPODÁŘSTVÍ</b>		
1.1.	Vzdělávání a osvěta	1E
1.2.	Zajistit spolupráci s místními zemědělci, popř. jinými subjekty zabývajícími se OH	1A
<b>SPECIFICKÝ CÍL 2: ZLEPŠIT BEZPEČNOST A DOPRAVNÍ DOSTUPNOST V REGIONU</b>		
2.1.	Podpora cyklo dopravy	1C
2.2.	Nákup společného dopravního prostředku	1D
2.3.	Optimalizovat možnosti regionální dopravní sítě	1D
<b>SPECIFICKÝ CÍL 3: ROZVÍJET ŠKOLSTVÍ A VZDĚLÁVÁNÍ OBYVATEL REGIONU</b>		
3.1.	Síťování a spolupráce škol	1A
3.2.	Využití škol jako komunitních center	1A
<b>SPECIFICKÝ CÍL 4: ZLEPŠOVAT ČINNOST SAMOSPRÁVY A INFORMOVANOST</b>		
4.1.	Zajištění výměny zkušeností	1A
4.2.	Vyhledávání dotačních možností dle požadavků území	1C
4.3.	Koordinace společných aktivit	1D

## **5 Akční plán spolupráce obcí na platformě MAS**

Akční plán byl sestaven tak, aby vycházel z opatření a vedl k naplnění nastavených specifických cílů. Základem akčního plánu je myšlenka vytvoření takových aktivit, které budou přirozeně a logicky pomáhat odstraňovat problémy regionu popsané v kapitole 3.

### SC 1: Zefektivnit systém odpadového hospodářství

Úkolem aktivit specifikovaných v tabulce 14 je pomoci obcím snižovat náklady spjaté s odpadovým hospodářstvím. Databáze zemědělců a místních subjektů bude tvořena mimo jiné na základě dat a doporučení poskytnutých od obcí a poskytne obcím přehled, s kterými subjekty na území MAS by pro ně bylo optimální navázat spolupráci v likvidaci bioodpadu. Vzdělávání a osvěta obyvatel pomůže obcím zvýšit množství vybraného recyklovatelného odpadu a zároveň snížit množství odpadu určeného ke skládkování. Tato aktivita pomůže předávat i příklady dobré praxe obcí, které mají se svým systémem odpadového hospodářství dobré zkušenosti těm, kteří vhodný systém ještě hledají.

### SC 2: Zlepšit bezpečnost a dopravní dostupnost regionu

Jedním ze základních nástrojů, jak zlepšovat bezpečnost a zároveň dopravní dostupnost regionu je výstavba cyklostezek. MAS dlouhodobě vyjednává s Hradecko-pardubickou aglomerací o zařazení plánovaných projektů cyklostezek na území MAS Region Kunětické hory do připravované ITI, dále je tato činnost zařazena do Strategie komunitně vedeného místního rozvoje (SCLLD). Ve výstavbě cyklostezek je meziobecní spolupráce důležitým prvkem, protože jednotlivé cyklostezky budou vedeny přes více katastrálních území. Dále si MAS stanovila zmapovat místní dopravní síť a zjistit, kde je nedostatečná. Data budou sbírány na základě spolupráce s obcemi a budou použita k optimalizaci dopravní sítě, např. prostřednictvím další aktivity – nákup společného dopravního prostředku. Dopravní prostředek by si společně pořídilo pro své využití více obcí a jeho hlavním úkolem bude rozvážet děti z obcí, kde je horší dopravní obslužnost, do škol s zpět.

### SC 3: Rozvíjet školství a vzdělávání obyvatel regionu

MAS chce v tomto cíli zajistit databázi škol a jejich aktivit, aby obce věděly, co která škola nabízí, kde je možná další spolupráce na úrovni škol i zřizovatelů. Dále chce MAS prostřednictvím SCLLD zajistit podporu neziskových organizací, které se v obcích nacházejí nebo zde působí, a podporovat jejich součinnost se školami a jejich zřizovateli a tím podpořit i mimoškolní aktivity. To úzce souvisí s další zvolenou aktivitou a to podpora komunitních center, konkrétně využití budov a zařízení škol pro komunitní činnost a tím zefektivnit jejich využití. Tato činnost se bez meziobecní spolupráce neobejde. Je důležité, aby



komunitní centrum bylo umístěno tam, kde ho lidé skutečně chtějí a potřebují a kde bude využíváno obyvateli z širšího okolí, aby jeho zřízení bylo skutečně efektivní, protože MAS Region Kunětické hory má na svém území velký počet menších obcí.

#### SC 4: Zlepšovat činnost samosprávy a informovanost

MAS chce za spolupráce obcí zmapovat aktivity (kulturní, investiční, aj.), které obce na jejím území realizují, a u těchto aktivit tam, kde je to pro dvě a více obcí přínosné doporučit jejich společnou realizaci, popř. informovat o konkurujících duplicitách projektů. S tím souvisí i zbývající aktivity. Poskytnuté informace od obcí poslouží k cílenému informování o finančních prostředcích pro realizaci obecních, svazkových aktivit a k vzájemné výměně zkušeností, které pomohou ostatním představitelům obcí v budoucích projektech, ať už jako zdroj inspirace nebo jako varovný příklad.

Níže uvádíme přehlednou tabulku na následující dva roky, resp. do konce roku 2016. Aktuálně neznáme finanční zdroje pro následující období, je tedy možné, že vzniknou ještě další pracovní místa v MAS.

Tabulka 14: Akční plán

Oblast	2015			2016			2017-2018		
	Aktivita	Finance	Zodpovídá	Aktivita	Finance	Zodpovídá	Aktivita	Finance	Zodpovídá
Odpady – SC 1	Vytvoření databáze zemědělců a místních subjektů zabývajících se OH	50000,- Kč	Manažer MAS, vedoucí centrály MAS	Vzdělávání a osvěta obyvatel v oblasti správného třídění	300000,- Kč	Manažer MAS, vedoucí centrály MAS			
Doprava – SC 2	Podpora cyklo dopravy – vyjednávání s Hradecko-pardubickou aglomerací	0,-Kč	Manažer MAS, vedoucí centrály MAS	Podpora cyklo dopravy – dle výzev	150000,- Kč	Manažer MAS, vedoucí centrály MAS	Nákup společného dopravního prostředku	2000000,- Kč	Manažer MAS, vedoucí centrály MAS
Doprava – SC 2				Optimalizovat možnosti regionální dopravní sítě – zmapování současného stavu dopravní obslužnosti v regionu	200000,- Kč	Manažer MAS, vedoucí centrály MAS			
Školství – SC 3				Síťování a spolupráce škol	100000,- Kč	Manažer MAS, vedoucí centrály MAS	Zajištění financování mimoškolních aktivit – podpora NNO	1000000,- Kč	Manažer MAS, vedoucí centrály MAS
Školství – SC 3							Využití škol jako komunitních center	3000000,- Kč	Manažer MAS, vedoucí centrály MAS
Administrativa – SC 4	Koordinace společných aktivit	100000,- Kč	Manažer MAS, vedoucí centrály MAS	Vyhledávání dotačních možností dle požadavků území	0,-Kč	Manažer MAS, vedoucí centrály MAS			
Administrativa – SC 4				Zajištění výměny zkušeností – společné akce	200000,- Kč	Manažer MAS, vedoucí centrály MAS			

## 6 Implementace spolupráce obcí ve strategii MAS

### 6.1 Sledování a vyhodnocování výstupů strategie spolupráce obcí

Stanovené cíle budou naplňovány prostřednictvím činnosti **pracovníků kanceláře MAS**. **Minimálně dvakrát ročně se bude konat setkání starostů a zaměstnanců obecních úřadů** na území MAS. Setkání budou sloužit jednak k výměně zkušeností, ale budou také vyhodnocovat dosavadní plnění stanovené strategie spolupráce obcí. Na těchto setkáních budou pracovníci MAS předkládat níže připojenou tabulku.

**Vyhodnocení činnosti** (tabulka splnění výstupů v oblasti spolupráce obcí) bude také součástí výroční zprávy MAS.

Tabulka 15: Přehled ukazatelů plnění

Oblast	2015			2016			2017-2018		
	Aktivita	Výstup	Splněno ano/ne	Aktivita	Výstup	Splněno ano/ne	Aktivita	Výstup	Splněno ano/ne
Odpady – SC 1	Vytvoření databáze zemědělců a místních subjektů zabývajících se OH	Databáze	ne	Vzdělávání a osvěta obyvatel v oblasti správného třídění	Počet akcí	ne			
Doprava – SC 2	Podpora cyklo dopravy – vyjednávání s Hradubickou aglomerací	Počet předložených projektů	ne	Podpora cyklo dopravy – dle výzev	Počet předložených výzev	ne	Nákup společného dopravního prostředku	Počet prostředků	ne
Doprava – SC 2				Optimalizovat možnosti regionální dopravní sítě	Počet navržených optimalizací	ne			
Školství – SC 3				Síťování a spolupráce škol	Databáze obsahující seznam škol a jejich aktivit	ne	Zajištění financování mimoškolních aktivit – podpora NNO	Počet předložených výzev	ne
Školství – SC 3							Využití škol jako komunitních center	Počet komunitních center	ne
Administrativa – SC 4	Koordinace společných aktivit	Databáze	ne	Vyhledávání dotačních možností dle požadavků území	Počet předložených výzev	ne			
Administrativa – SC 4				Zajištění výměny zkušeností – společné akce	Počet uskutečněných akcí	ne			

## 6.2 Začlenění spolupráce obcí do strategie MAS Region Kunětické hory

### 6.2.1 Identifikace tématu spolupráce obcí ve strategii MAS

Ve Strategii komunitně vedeného místního rozvoje MAS Region Kunětické hory na programové období 2014-2020 jsou stanoveny tři strategické cíle a osm specifických cílů:

Tabulka 16: Přehled strategických, specifických cílů a opatření SCLLD MAS Region Kunětické hory

<b>Strategický cíl 1: Podporovat obce, jejich vybavenost a služby pro obyvatele</b>
<b>Specifický cíl 1.1: Trvale zlepšovat životní podmínky v regionu</b>
Opatření 1.1a: Zlepšit sociální a zdravotní služby pro obyvatele
Opatření 1.1b: Pečovat o vzhled veřejných prostranství a krajiny
Opatření 1.1c: Zlepšovat technickou infrastrukturu
Opatření 1.1d: Zefektivnit systém odpadového hospodářství
Opatření 1.1e: Zlepšit bezpečnost a dopravní dostupnost v regionu
Opatření 1.1f: Chránit přírodní složky životního prostředí a předcházet vzniku jeho poškození
<b>Specifický cíl 1.2: Aktivně podporovat společenský život v obcích a regionu</b>
Opatření 1.2a: Vytvářet zázemí pro volnočasové aktivity a společenské akce
Opatření 1.2b: Podporovat zájmové spolky a volnočasové aktivity
<b>Specifický cíl 1.3: Zdokonalovat služby místní veřejné správy a rozvíjet spolupráci v regionu i mimo něj</b>
Opatření 1.3a: Zlepšovat činnost samosprávy
Opatření 1.3b: Zvyšovat informovanost a zapojení občanů do správy obcí a MAS
Opatření 1.3c: Rozvíjet spolupráci místních subjektů, mezi sektory a mimo region
<b>Strategický cíl 2: Podporovat hospodaření v regionu</b>
<b>Specifický cíl 2.1: Podporovat rozvoj místní ekonomiky</b>
Opatření 2.1a: Podporovat růst kapacit místních podniků
Opatření 2.1b: Podporovat využívání nových technologií a postupů, které zefektivňují výrobní činnost a šetří životní prostředí
Opatření 2.1c: Zprostředkovávat investice do zemědělských a lesnických činností
Opatření 2.1d: Zlepšovat vzájemnou spolupráci místních podnikatelů a poradenství pro podnikání
<b>Specifický cíl 2.2: Podporovat rozvoj cestovního ruchu, turistické infrastruktury a služeb</b>
Opatření 2.2a: Využít turistický potenciál a budovat turistickou infrastrukturu regionu
Opatření 2.2b: Rozšířit nabídku krátkodobých rekreačních a rekreačně zdravotních služeb pro návštěvníky
Opatření 2.2c: Zlepšit propagaci regionu pro účely cestovního ruchu
<b>Specifický cíl 2.3: Podporovat zvyšování zaměstnanosti a sociální podnikání</b>
Opatření 2.3a: Vytvářet pracovní příležitosti především pro dlouhodobě nezaměstnané, pro absolventy ZŠ a SŠ a pro skupiny osob znevýhodněných na trhu práce
Opatření 2.3b: Rozvíjet sociální podnikání
<b>Strategický cíl 3: Rozvíjet školství a vzdělávání obyvatel regionu</b>
<b>Specifický cíl 3.1: Podpora školství v regionu</b>
Opatření 3.1a: Podpora předškolní výchovy

Opatření 3.1b: Podpora základních škol vč. málotřídnicích

**Specifický cíl 3.2: Podpora celoživotního vzdělávání**

Opatření 3.2a: Podpora zájmových činností a vzdělávacích kurzů pro všechny věkové kategorie

Opatření 3.2b: Podpora komunitní činnosti

Každý ze strategických, resp. specifických cílů může být řešen různými způsoby, tedy nejen individuálními projekty, ale také formou spolupráce různých subjektů a tedy i obcí. Z tohoto pohledu je, včetně několik navržených aktivit, spolupráce obcí ve strategické části explicitně vyjádřena pouze ve **specifickém cíli 1.3: Zdokonalovat služby místní veřejné správy a rozvíjení spolupráce v regionu i mimo něj**. Tento cíl je stanoven k pomoci veřejné správě prostřednictvím MAS a podpoře meziobecní spolupráce a spolupráce všech subjektů v regionu i mimo něj.

Tématem partnerství a spolupráce se včetně specifického cíle 1.3 zabývá i opatření 2.1d: Zlepšovat vzájemnou spolupráci místních podnikatelů a poradenství pro podnikání.

Tématy regionálního školství, dopravy a odpadového hospodářství se strategie zabývá ve strategickém cíli 3: Rozvíjet školství a vzdělávání obyvatel regionu, opatření 1.1d: Zefektivnit systém odpadového hospodářství, opatření 1.1e: Zlepšit bezpečnost a dopravní dostupnost v regionu.

## 6.2.2 Doplnění strategie MAS

Na základě projektu SMS – EchÚ došlo k doplnění specifického cíle 1.3: Zdokonalovat služby místní veřejné správy a rozvíjet spolupráci v regionu i mimo něj. Dále došlo k doplnění několika aktivit využívajících meziobecní spolupráci: svazkové školy, komunitní kompostování.

### Doložka

Strategie spolupráce obcí byla vzata na vědomí starosty obcí MAS Region Kunětické hory dne 10. 9. 2015 (Zápis z Kulatého stolu MAS Region Kunětické hory).

Strategie spolupráce obcí byla vzata na vědomí představenstvem MAS Region Kunětické hory dne 8. 10. 2015 (Zápis z jednání představenstva MAS Region Kunětické hory).

Dne 20.10.2015